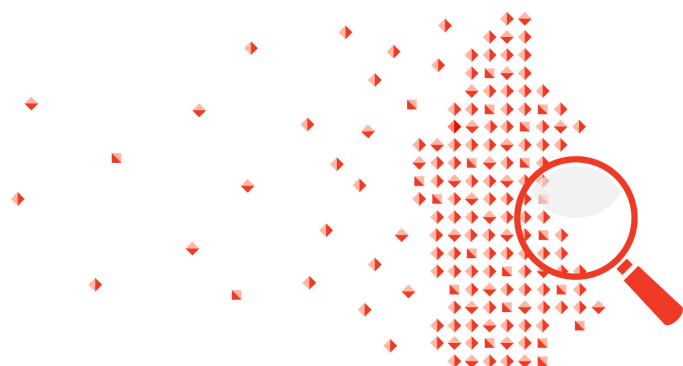




La domanda di lavoro nel Terziario del Piemonte Nord 2020



Nota metodologica
17 dicembre 2020

Il presente rapporto propone un'analisi della domanda di lavoro nel settore terziario del Piemonte Nord, attraverso l'osservazione delle principali variabili economiche che meglio ne descrivono il quadro generale. A seguire si riportano le specifiche delle scelte metodologiche adottate.

Delimitazione territoriale

L'ambito di analisi si focalizza sul Piemonte Nord e, con differenti livelli di approfondimento, sulle quattro province che lo compongono (Biella, Novara, Verbano Cusio Ossola e Vercelli) e sulle corrispettive delegazioni territoriali, come di seguito individuate.

Per le province dell'Alto Piemonte (Novara e Verbano Cusio Ossola):

- **Novara** (Bellinzago Novarese, Biandrate, Borgolavezzaro, Briona, Caltignaga, Cameri, Carpignano Sesia, Casalbeltrame, Casaleggio Novara, Casalino, Casalvelone, Castellazzo Novarese, Cerano, Fara Novarese, Galliate, Garbagna Novarese, Ghemme, Granozzo con Monticello, Landiona, Mandello Vitta, Nibbiola, Novara, Recetto, Romentino, San Nazzaro Sesia, San Pietro Mosezzo, Sillavengo, Sizzano, Sozzago, Terdobbiato, Tornaco, Vespolate, Vicolungo, Vinzaglio);
- **Ossola** (Antrona Schieranco, Anzola d'Ossola, Baceno, Bannio Anzino, Beura-Cardezza, Bognanco, Borgomezzavalle, Calasca-Castiglione, Ceppo Morelli, Cossogno, Craveggia, Crevoladossola, Crodo, Cursolo-Orasso, Domodossola, Druogno, Formazza, Macugnaga, Malesco, Masera, Mergozzo, Miazzina, Montecrestese, Montescheno, Ornavasso, Pallanzeno, Piedimulera, Pieve Vergonte, Premia, Premosello-Chiovenda, Re, Santa Maria Maggiore, Toceno, Trasquera, Trontano, Vanzone con San Carlo, Varzo, Villadossola, Villette, Vogogna);
- **Verbania** (Arizzano, Arola, Aurano, Bee, Brovello-Carpugnino, Cambiasca, Caprezzo, Casale Corte Cerro, Cavaglio-Spoccia, Cesara, Falmenta, Germagno, Gignese, Gravellona Toce, Gurro, Intragna, Loreglia, Madonna del Sasso, Massiola, Nonio, Premeno, Quarna Sopra, Quarna Sotto, San Bernardino Verbano, Trarego Viggiona, Valstrona, Vignone);
- **Laghi** (Baveno, Belgirate, Cannero Riviera, Cannobio, Ghiffa, Oggebbio, Omegna, Stresa, Verbania, Arona, Castelletto sopra Ticino, Dormelletto, Lesa, Meina, Orta San Giulio, Pella, Pettenasco, San Maurizio d'Opaglio, Valle Cannobina);



- **Altro** (Agrate Conturbia, Ameno, Armeno, Bolzano Novarese, Borgo Ticino, Colazza, Comignago, Inverio, Marano Ticino, Massino Visconti, Miasino, Nebbiuno, Oleggio Castello, Paruzzaro, Pombia, Varallo Pombia, Boca, Bogogno, Borgomanero, Briga Novarese, Cavaglietto, Cavaglio d'Agogna, Cavallirio, Cressa, Cureggio, Divignano, Fontaneto d'Agogna, Gargallo, Gattico, Gozzano, Grignasco, Maggiora, Pisano, Pogno, Prato Sesia, Romagnano Sesia, Soriso, Suno, Veruno, Barengo, Mezzomerico, Momo, Oleggio, Vaprio d'Agogna, Trecate).

Per la provincia di Biella:

- **Biella, Valle Oropa** (Biella);
- **Valle Elvo** (Camburzano, Donato, Graglia, Magnano, Mongrando, Netro, Occhieppo Inferiore, Occhieppo Superiore, Pollone, Sala Biellese, Muzzano, Sordevolo, Torrazzo, Zimone, Zubiena);
- **Valle Cervo** (Andorno Micca, Campiglia Cervo, Miagliano, Piedicavallo, Pralungo, Ronco Biellese, Rosazza, Sagliano Micca, Tavigliano, Tollegno, Ternengo, Zumaglia);
- **Val Sessera, Valle Mosso e Prealpi Biellesi** (Ailoche, Bioglio, Callabiana, Camandona, Caprile, Coggiola, Crevacuore, Pettinengo, Portula, Pray, Vallanzengo, Valdilana, Valle San Nicolao, Veglio, Casapinta, Curino, Mezzana Mortigliengo, Piatto, Strona, Sostegno, Lessona);
- **Area Nord Occidentale - Pianura** (Gaglianico, Ponderano, Borriana, Cerrione, Salussola, Massazza, Benna, Sandigliano, Verrone, Dorzano, Cavaglià, Roppolo, Viverone, Zimone);
- **Area Nord Orientale - Pianura** (Candelo, Vigliano Biellese, Valdengo, Quaregna, Quaregna Cerreto, Castelletto Cervo, Mottalciata, Cossato, Masserano, Brusnengo, Giffenga, Villa del Bosco, Villanova Biellese).

Per la provincia di Vercelli:

- **Vercelli** (Asigliano Vercellese, Borgo Vercelli, Caresanablot, Collobiano, Costanzana, Desana, Olcenengo, Pertengo, Pezzana, Prarolo, Quinto Vercellese, Sali Vercellese, Vercelli, Villata);
- **Valsesia** (Borgosesia, Cellio con Breia, Postua, Quarona, Serravalle Sesia, Valduggia, Albano Vercellese, Arborio, San Giacomo Vercellese, Gattinara, Ghislarengo, Greggio, Guardabosone, Lenta, Lozzolo, Oldenico, Roasio, Rovasenda, Alagna Valsesia, Balmuccia, Boccioleto, Campertogno, Carcoforo, Cervatto, Civiasco, Cravagliana, Fobello, Mollia, Pila, Piode, Rassa, Alto Sermenza, Rimella, Riva Valdobbia, Rossa, Sabbia, Scopa, Scopello, Varallo, Vocca);
- **Bassa vercellese** (Borgo d'Ale, Cigliano, Livorno Ferraris, Moncrivello, Saluggia, Crescentino, Lamporo, Alice Castello, Balocco, Bianzè, Buronzo, Carisio, Casanova Elvo, Crova, Formigliana, Lignana, Salasco, San Germano Vercellese, Santhià, Tronzano Vercellese, Villarboit, Caresana, Fontanetto Po, Motta de' Conti, Palazzolo Vercellese, Rive, Ronsecco, Stroppiana, Tricerro, Trino).



Definizione settoriale

La definizione dei settori e delle loro attività si basa sulla classificazione ATECO 2007, che costituisce la versione nazionale della nomenclatura europea NACE Rev.2. Tale classificazione è di tipo alfa-numerico, con diversi gradi di dettaglio: le lettere indicano il macro-settore di attività economica, le cifre - da due a sei - rappresentano le articolazioni e le disaggregazioni dei settori stessi. Dal generale al particolare, le varie attività economiche vengono raggruppate in: “sezioni” (codifica: lettera), “divisioni” (2 cifre), “gruppi” (3 cifre), “classi” (4 cifre), “categorie” (5 cifre) e “sottocategorie” (6 cifre). Ciascun codice numerico incorpora i precedenti. In particolare, l’analisi proposta presenta disaggregazioni fino alla 6^a cifra per le unità locali e per gli avviamenti dei rapporti di lavoro.

I tre comparti del terziario e le rispettive sotto-categorie vengono così identificati:

COMMERCIO [codici 45, 46, 47]

- **Ingresso** [codice 46]
- **Dettaglio** [codice 47]
- **Altre attività commerciali** [codice 45]

Categorie merceologiche del commercio al dettaglio:

- **Alimentare** [codici 47.11, 47.2, 47.81]
- **Moda-Fashion** [codici 47.51, 47.71, 47.72, 47.77, 47.82]
- **Casa e arredo** [codici 47.52, 47.53, 47.54, 47.59]
- **Altre attività al dettaglio** [codice 47 esclusi i codici nei precedenti punti]

TURISMO [codici 55, 56, 79, 82.3, 90, 91, 92, 93, 96.04]

- **Alberghi e strutture ricettive** [codice 55]
- **Bar e attività di ristorazione** [codice 56]
- **Altre attività turistiche** [codici 79, 82.3, 90, 91, 92, 93, 96.04]

SERVIZI [codici da 49 a 81 (-55, 56, 79), 82 (-82.3), da 84 a 88, da 94 a 96 (-96.04), 97, 98, 99]

- **Servizi alle imprese** [codici 49.2, 49.41, 49.5, 50.2, 50.4, 51.2, 52, 58, 59, 62, 63, 64.11, 64.2, 70, 71.2, 72, 73, 74.1, 74.9, 77.12, 77.31, 77.32, 77.33, 77.34, 77.4, 78, 82 (-82.3), 94.1, 94.2, 99]
- **Servizi alla persona** [codici 49.1, 49.3, 50.1, 50.3, 51.1, 77.2, 84, 85, 86, 87, 88, 94.9, 95, 96 (-96.04), 97, 98]
- **Altre attività di servizi** [codici 49.0, 49.42, 53, 60, 61, 64.0, 64.19, 64.3, 64.9, 65, 66, 68, 69, 71.0, 71.1, 74.0, 74.2, 74.3, 75, 77.0, 77.11, 77.35, 77.39, 80, 81]



Definizione contrattuale

La definizione delle forme contrattuali si basa sulla classificazione presente nell'archivio del SILP, il Sistema Informativo Lavoro Piemonte. Nello specifico, in riferimento alla rappresentatività delle diverse tipologie contrattuali all'interno del settore terziario e per una maggior fruibilità nella lettura del documento, sono state individuate le seguenti aggregazioni:

- **Tempo indeterminato**
 - Tempo indeterminato
 - Tempo indeterminato con piattaforma
- **Apprendistato**
 - Professionalizzante o Contratto di mestiere
 - Professionale: qualifica/diploma
 - Legge 25/55
 - Alta formazione e ricerca
- **Parasubordinato**
 - Collaborazione coordinata e continuativa
 - Contratto a progetto
 - Contratto di agenzia
 - Lavoro autonomo nello spettacolo
 - Associato in partecipazione con apporto di lavoro
- **Tempo determinato**
 - Tempo determinato
 - Tempo determinato con piattaforma
 - Tempo determinato per Sostituzione
- **Somministrazione**
- **Intermittente**
- **Domestico e a domicilio**
 - Lavoro domestico
 - Lavoro a domicilio
- **Altri contratti**
 - Lavoro congiunto in agricoltura
 - Lavoro marittimo
 - Formazione lavoro
 - Lavoro ripartito
 - Contratto di inserimento (Pubblica Amministrazione)

Descrizione delle variabili

- **Avviamento:** rapporto di lavoro instaurato da imprese localizzate nel territorio dell'area in analisi, tramite contratto di lavoro subordinato o parasubordinato.
- **Lavoro subordinato:** è svolto da una persona che presta la propria attività lavorativa in un'unità giuridico-economica e che è iscritta nei libri paga dell'impresa o istituzione, anche se responsabile della sua gestione. Include tutti i rapporti instaurati da imprese localizzate nel territorio in analisi, con contratti rientranti nelle seguenti categorie: tempo indeterminato, tempo determinato, apprendistato, somministrazione, intermittente, domestico e a domicilio, altri contratti.
- **Lavoro parasubordinato:** tipologia di lavoro che presenta caratteristiche sia del lavoro autonomo che del lavoro subordinato. Colui che presta l'attività lavorativa, ossia il collaboratore, si impegna a compiere un'opera o un servizio a favore del committente (colui che richiede il lavoro), senza alcun vincolo di subordinazione. Include il lavoro a progetto, le collaborazioni coordinate e continuative, il contratto di agenzia, il lavoro autonomo nello spettacolo e quello associato in partecipazione con apporto di lavoro.



Fonti statistiche dei dati

I dati utilizzati per la realizzazione del rapporto provengono dalla seguente fonte ufficiale:

- **Osservatorio sul Mercato del Lavoro della Regione Piemonte (SILP):** la banca dati del SILP (Sistema Informativo Lavoro Piemonte), il programma gestionale dei servizi pubblici per l'impiego, raccoglie gli archivi delle comunicazioni obbligatorie trasmesse dai datori di lavoro ai Servizi per l'Impiego. I dati considerati riguardano, nello specifico, le procedure di avviamento.

A seguito dei continui aggiornamenti del sistema, volti al consolidamento delle informazioni ricevute dai centri per l'impiego, i dati contenuti nel presente rapporto non sono confrontabili con quelli delle precedenti edizioni.

Elaborazioni, redazione e grafica

Il focus “La domanda di lavoro 2020” è stato realizzato da **EconLab Research Network**, società di ricerche socioeconomiche delegata alla gestione del Centro Studi sul Terziario del Piemonte Nord, su incarico degli Enti Bilaterali Terziari delle province di Biella, Novara, Verbano Cusio Ossola e Vercelli.